



คำรับรองการปฏิบัติราชการ  
สำนักพัฒนาแหล่งน้ำขนาดใหญ่  
กรมชลประทาน  
ประจำปีงบประมาณ พ.ศ. 2560

1. คำรับรองระหว่าง

นายชยันต์ เมืองสง

ผู้อำนวยการสำนักพัฒนาแหล่งน้ำขนาดใหญ่

ผู้รับคำรับรอง

และ

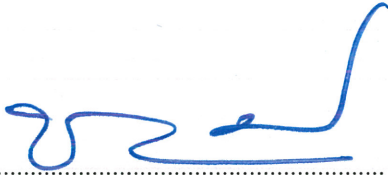
นายรัชชัย สิงห์ทอง

ผู้อำนวยการสำนักงานก่อสร้างชลประทานขนาดใหญ่ที่ 11

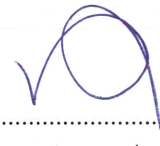
ผู้ทำคำรับรอง

- ข้าพเจ้า นายรัชชัย สิงห์ทอง ผู้อำนวยการสำนักงานก่อสร้างชลประทานขนาดใหญ่ที่ 11 ขอให้การยืนยันแผนยุทธศาสตร์ของสำนักพัฒนาแหล่งน้ำขนาดใหญ่ ให้เชื่อมโยงกับเป้าประสงค์ของกรมชลประทาน มาตามแนบท้ายนี้
- คำรับรองนี้ใช้สำหรับระยะเวลา 1 ปี เริ่มตั้งแต่วันที่ 1 ตุลาคม 2559 ถึงวันที่ 30 กันยายน 2560 โดยจะนำผลการประเมินผลการดำเนินงานตามคำรับรองนี้ไปเชื่อมโยงกับการจัดสรรเงินรางวัลประจำปี
- รายละเอียดของคำรับรอง ได้แก่ กรอบการประเมินผล ตัวชี้วัดผลการปฏิบัติราชการ นำหนัก ข้อมูลพื้นฐาน เป้าหมาย/ เกณฑ์การให้คะแนน และรายละเอียดอื่นๆ ตามที่ปรากฏอยู่ในเอกสารประกอบท้ายคำรับรองนี้

5. ข้าพเจ้า นายรัชชัย สิงห์ทอง ผู้อำนวยการสำนักงานก่อสร้างชลประทานขนาดใหญ่ที่ 11 ได้ทำความเข้าใจคำร้องตามข้อ 4 แล้ว ขอให้คำร้องกับผู้อำนวยการสำนักพัฒนาแหล่งน้ำขนาดใหญ่ว่าจะมุ่งมั่นปฏิบัติราชการให้เกิดผลงานที่ดีตามเป้าหมายของตัวชี้วัดแต่ละตัวในระดับสูงสุด เพื่อให้เกิดประโยชน์สุขแก่ประชาชน หรือมีคุณภาพที่ดีในการบริหารจัดการภาครัฐตามที่ได้ให้คำร้องไว้
6. ผู้รับคำร้องและผู้ทำคำร้องได้เข้าใจคำร้องการปฏิบัติราชการและเห็นพ้องกันแล้ว จึงได้ลงลายมือชื่อไว้เป็นสำคัญ



(นายยันต์ เมืองสง)

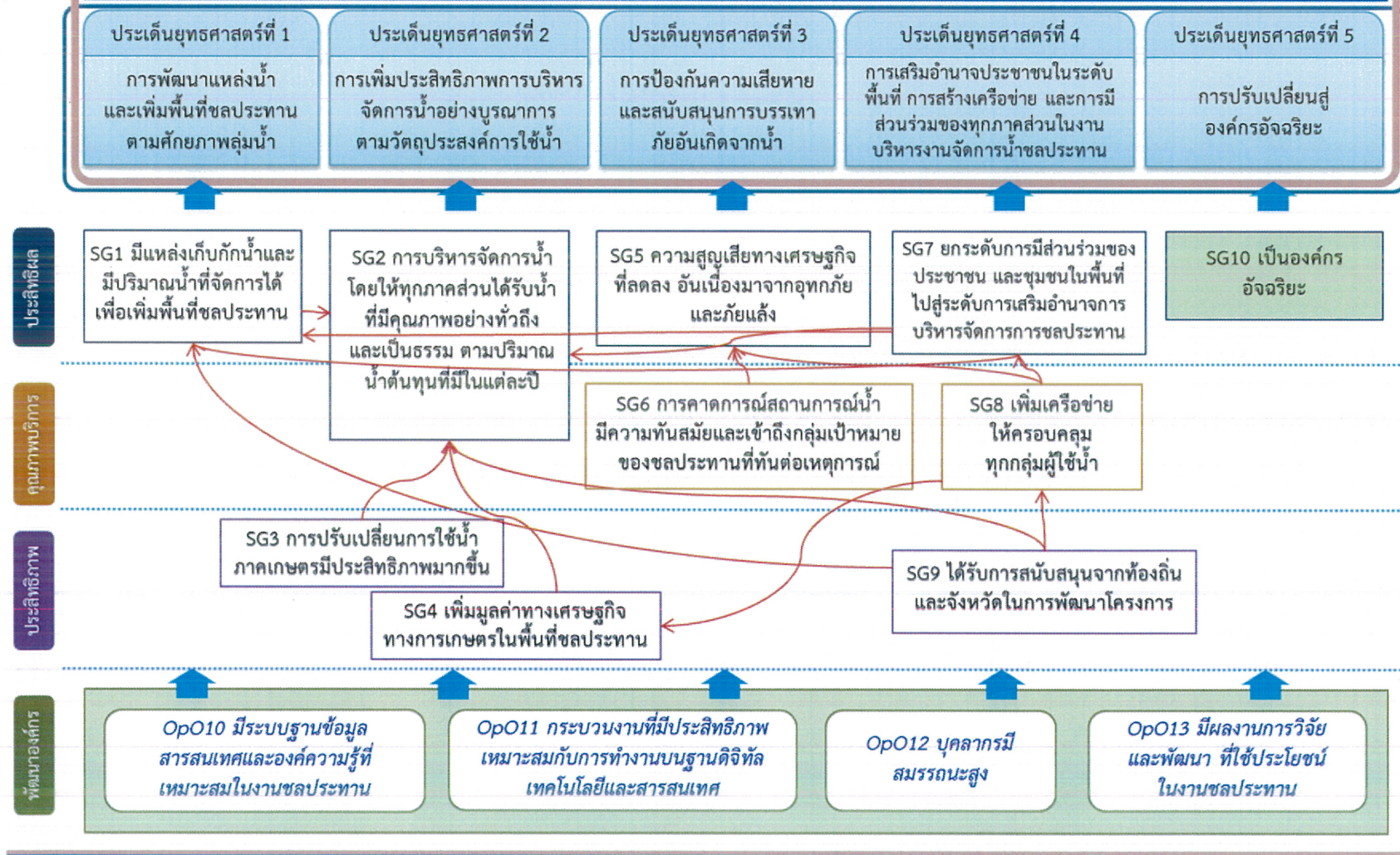


(นายรัชชัย สิงห์ทอง)

ผู้อำนวยการสำนักพัฒนาแหล่งน้ำขนาดใหญ่ ผู้อำนวยการสำนักงานก่อสร้างชลประทานขนาดใหญ่ที่ 11

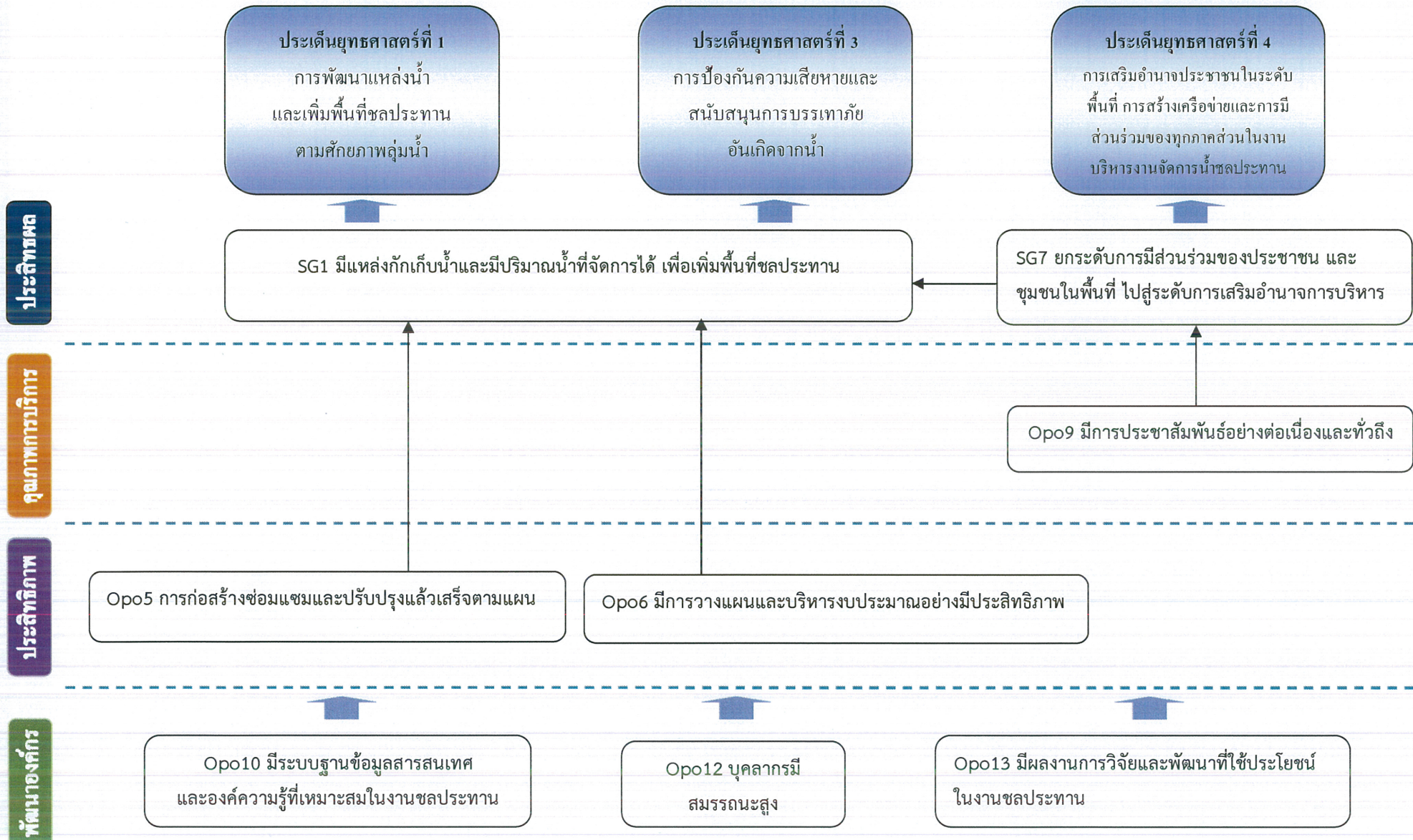
### แผนที่ยุทธศาสตร์กรมชลประทาน พ.ศ. 2560 - 2564

วิสัยทัศน์ : “องค์กรอัจฉริยะ ที่มุ่งสร้างความมั่นคงด้านน้ำ (Water Security) เพื่อเพิ่มคุณค่าการบริการภายในปี 2579”



# แผนที่ยุทธศาสตร์สำนักพัฒนาแหล่งน้ำขนาดใหญ่

วิสัยทัศน์ : ผู้นำด้านพัฒนาแหล่งน้ำ เพิ่มพื้นที่ชลประทาน และบรรเทาภัยจากน้ำอย่างมีประสิทธิภาพเพื่อความมั่นคงด้านน้ำอย่างยั่งยืน



กรอบการประเมินผลการปฏิบัติราชการตามคำรับรองการปฏิบัติราชการ ประจำปีงบประมาณ พ.ศ. 2560 สำนักงานก่อสร้างชลประทานขนาดใหญ่ที่ 11

เป้าประสงค์ตามแผนยุทธศาสตร์	ตัวชี้วัดผลการปฏิบัติราชการ	น้ำหนัก (%)	เป้าหมาย/เกณฑ์การให้คะแนน				
			1	2	3	4	5
เป้าประสงค์ระดับยุทธศาสตร์ (Strategic Goals)		0					
เป้าประสงค์ระดับปฏิบัติการ (Operational Objectives)		24					
Opo5 การก่อสร้างซ่อมแซมและปรับปรุงแล้วเสร็จตามแผน	Opk9 : ร้อยละของการก่อสร้างอาคารชลประทานที่แล้วเสร็จตามแผนงาน (หน่วย : ร้อยละ)	3	60	70	80	90	100
Opo6 มีการวางแผนและบริหารงบประมาณอย่างมีประสิทธิภาพ	Opk12 : ร้อยละของการเบิกจ่ายเงินงบประมาณรายจ่ายลงทุน (หน่วย : ร้อยละ)	3	81	83	85	87	89
Opo9 มีการเผยแพร่ประชาสัมพันธ์อย่างต่อเนื่องและทั่วถึง	Opk16 : ร้อยละของร้อยละของกิจกรรมการจัดมวลชนสัมพันธ์ในระยะระหว่างก่อสร้างที่ดำเนินการได้ตามแผน (หน่วย: ร้อยละ)	3	80	85	90	95	100
Opo10 มีระบบฐานข้อมูลสารสนเทศและองค์ความรู้ที่เหมาะสมในงานชลประทาน	Opk17.1 : ระดับคุณภาพเว็บไซต์ของสำนัก/กอง (หน่วย: ร้อยละ)	3	10	30	50	70	100
	Opk17.2 : ร้อยละของการบันทึกข้อมูลในระบบติดตาม Online (หน่วย: ร้อยละ)	3	80	85	90	95	100
Opo12 บุคลากรมีสมรรถนะสูง	Opk19.1 : ร้อยละความพึงพอใจของบุคลากรต่อการปฏิบัติงาน (ประเมินโดย สบค.) (หน่วย : ร้อยละ)	3	65	70	75	80	85
Opo13 มีผลงานการวิจัยและพัฒนาที่ใช้ประโยชน์ในงานชลประทาน	Opk21 : ร้อยละของคู่มือการปฏิบัติงาน (Work Manual) ที่ดำเนินการแล้วเสร็จตามแผน (หน่วย : ร้อยละ)	3	60	70	80	90	100
	Opk22 : ร้อยละความพึงพอใจของผู้รับบริการ(หน่วย : ร้อยละ)	3	65	70	75	80	85

หมายเหตุ 1. สำนักงานชลประทานใดไม่มีเป้าหมายตัวชี้วัดใด ให้ปรับค่าน้ำหนักตัวชี้วัดนั้นเป็น 0 และรวมน้ำหนักรวม ตามผลรวมเท่าที่มี

2. กรณีที่ค่าน้ำหนักรวมไม่ถึง 100 ในการประเมินค่าคะแนนตอนสิ้นปีให้ใช้สูตรแปลงค่าน้ำหนัก ดังนี้

คะแนนถ่วงน้ำหนักสุทธิ = (น้ำหนักรวม 100 ÷ น้ำหนักรวมเท่าที่มี) × ผลรวมของค่าคะแนนถ่วงน้ำหนักของตัวชี้วัดเท่าที่มี

3. เกณฑ์การให้คะแนนแบบ hybrid เช่น

1	2	3	4	5
50	75	100	100 เสร็จก่อน 15ก.ย.	100 เสร็จก่อน- 1 ก.ย.

รายการงานนั้น ๆ ผลงานต้อง 100 %

จึงจะได้ 3 คะแนน

มิใช่ผลงาน 80% ถือว่างานเสร็จ

### รายละเอียดตัวชี้วัด/เป้าหมายตัวชี้วัดระดับยุทธศาสตร์ภายใต้แผนยุทธศาสตร์

เป้าประสงค์ Opo5 การก่อสร้างซ่อมแซมและปรับปรุงแล้วเสร็จตามแผน

ตัวชี้วัด Opk9 : ร้อยละของการก่อสร้างอาคารชลประทานที่แล้วเสร็จตามแผนงาน (หน่วย : ร้อยละ)

คำอธิบาย	<ul style="list-style-type: none"> <li>เป็นการพิจารณาจากความสำเร็จของงานการก่อสร้างในปีงบประมาณ พ.ศ. 2560</li> <li>ถ่วงน้ำหนักทุกโครงการตามวงเงินที่ได้รับจัดสรรในปีงบประมาณ พ.ศ. 2560</li> <li>9.1) ร้อยละของงานการก่อสร้างโครงการชลประทานขนาดใหญ่ตามแผนงาน</li> <li>9.2) ร้อยละของงานการก่อสร้างโครงการชลประทานขนาดกลางตามแผนงาน</li> <li>9.3) ร้อยละของงานการก่อสร้างโครงการพัฒนาอันเนื่องมาจากพระราชดำริตามแผนงาน</li> <li>9.4) ร้อยละของงานการก่อสร้างงานป้องกันและบรรเทาอุทกภัยตามแผนงาน</li> <li>ไม่นับกรณีที่ไม่สามารถควบคุมได้ เช่น ปัญหาความพร้อมของผู้รับจ้างปัจจัยภายนอกที่มีผลทำให้มีการแก้ไขสัญญาระหว่างการก่อสร้าง กรณีราษฎรไม่ยินยอมให้ใช้พื้นที่เพื่อดำเนินงานก่อสร้าง</li> </ul>						
เป้าหมาย/หน่วยวัด	ระดับ 5 คะแนน/ร้อยละ						
สูตรการคำนวณ	$= (\text{ผลงานรวม} \div \text{แผนงานโครงการที่ได้รับงบประมาณค่าก่อสร้างอาคารชลประทาน}) \times 100$						
ความถี่การวัด	รายเดือน						
น้ำหนักตัวชี้วัด	3						
การประเมินผลตัวชี้วัด	สิ้นปีงบประมาณ						
แหล่งข้อมูล/ วิธีการเก็บข้อมูล	สำนักงานก่อสร้างชลประทานขนาดใหญ่ที่ 11 รวบรวมข้อมูลให้ส่วนติดตามและประเมินผล						
สำนัก/กองที่รับผิดชอบ ผลการปฏิบัติงาน	สำนักพัฒนาแหล่งน้ำขนาดใหญ่/สำนักงานก่อสร้างชลประทานขนาดใหญ่ที่ 11/ส่วนวิศวกรรม/ ส่วนติดตามและประเมินผล						
ผู้จัดเก็บข้อมูล	สำนักงานก่อสร้างชลประทานขนาดใหญ่ที่ 11						
ผู้รวบรวมข้อมูล	ส่วนติดตามและประเมินผล						
ผู้ตั้งเป้าหมาย	ผู้อำนวยการสำนักพัฒนาแหล่งน้ำขนาดใหญ่/ผู้อำนวยการสำนักงานก่อสร้างชลประทานขนาดใหญ่ที่ 11/ ผู้อำนวยการส่วนวิศวกรรม/ผู้อำนวยการส่วนติดตามและประเมินผล						
ข้อมูลพื้นฐาน	ปีงบประมาณ 2555	ปีงบประมาณ 2556	ปีงบประมาณ 2557	ปีงบประมาณ 2558	ปีงบประมาณ 2559		
	-	4.996 คะแนน (ร้อยละ 99.96)	4.247 คะแนน (ร้อยละ 92.47)	3.592 คะแนน (ร้อยละ 85.92)	4.26 คะแนน (ร้อยละ 92.608)		
เป้าหมายรายเดือน (ร้อยละ)	มีนาคม	เมษายน	พฤษภาคม	มิถุนายน	กรกฎาคม	สิงหาคม	กันยายน
	40	50	60	70	80	90	100
เกณฑ์การให้คะแนน	ระดับคะแนน 1	ระดับคะแนน 2	ระดับคะแนน 3	ระดับคะแนน 4	ระดับคะแนน 5		
	ร้อยละ 60	ร้อยละ 70	ร้อยละ 80	ร้อยละ 90	ร้อยละ 100		
หมายเหตุ							

เป้าประสงค์ Opo6 มีการวางแผนและบริหารงบประมาณอย่างมีประสิทธิภาพ  
ตัวชี้วัด Opk12 : ร้อยละของการเบิกจ่ายเงินงบประมาณรายจ่ายลงทุน (หน่วย : ร้อยละ)

คำอธิบาย	เป็นการพิจารณาผลสำเร็จของการเบิกจ่ายเงินงบประมาณรายจ่ายลงทุนจะใช้อัตราการเบิกจ่ายเงินงบประมาณรายจ่ายลงทุนที่เป็นการเบิกจ่ายของกรมหรือทุกสำนัก กอง ของกรมชลประทานเป็นตัวชี้วัดความสามารถในการเบิกจ่ายเงินของส่วนราชการ ทั้งนี้ไม่รวมเงินงบประมาณที่ได้รับการจัดสรรเพิ่มเติมระหว่างปีงบประมาณ โดยจะใช้ข้อมูลการเบิกจ่ายเงินงบประมาณจากระบบบริหารการเงินการคลังภาครัฐแบบอิเล็กทรอนิกส์ (GFMS)									
เป้าหมาย/หน่วยวัด	ระดับ 5 คะแนน/ร้อยละ									
สูตรการคำนวณ	= (จำนวนเงินงบประมาณรายจ่ายลงทุนที่ส่วนราชการมีผลการเบิกจ่ายในปีงบประมาณ÷จำนวนเงินงบประมาณรายจ่ายลงทุนที่ส่วนราชการได้รับการจัดสรรทั้งหมด) x100									
ความถี่การวัด	รายเดือน									
น้ำหนักตัวชี้วัด	3									
การประเมินผลตัวชี้วัด	สิ้นไตรมาส 4									
แหล่งข้อมูล/ วิธีการเก็บข้อมูล	สำนักงานก่อสร้างชลประทานขนาดใหญ่ที่ 11 รวบรวมข้อมูลให้ส่วนติดตามและประเมินผล									
สำนัก/กองที่รับผิดชอบ ผลการปฏิบัติงาน	สำนักพัฒนาแหล่งน้ำขนาดใหญ่/สำนักงานก่อสร้างชลประทานขนาดใหญ่ที่ 11/ส่วนวิศวกรรม/ ส่วนติดตามและประเมินผล									
ผู้จัดเก็บข้อมูล	สำนักงานก่อสร้างชลประทานขนาดใหญ่ที่ 11									
ผู้รวบรวมข้อมูล	ส่วนติดตามและประเมินผล									
ผู้ตั้งเป้าหมาย	ผู้อำนวยการสำนักพัฒนาแหล่งน้ำขนาดใหญ่/ผู้อำนวยการสำนักงานก่อสร้างชลประทานขนาดใหญ่ที่ 11/ ผู้อำนวยการส่วนวิศวกรรม/ผู้อำนวยการส่วนติดตามและประเมินผล									
ข้อมูลพื้นฐาน	ปีงบประมาณ 2555	ปีงบประมาณ 2556	ปีงบประมาณ 2557	ปีงบประมาณ 2558	ปีงบประมาณ 2559					
	3.9 คะแนน (ร้อยละ 86.71)	2.8 คะแนน (ร้อยละ 83.41)	4.32 คะแนน (ร้อยละ 83.97)	5 คะแนน (ร้อยละ 90.39)	4.87 คะแนน (ร้อยละ 89.61)					
เป้าหมายรายเดือน (ร้อยละ)	มีนาคม	เมษายน	พฤษภาคม	มิถุนายน	กรกฎาคม	สิงหาคม	กันยายน			
	40	50	60	70	80	90	100			
เกณฑ์การให้คะแนน	ระดับคะแนน 1		ระดับคะแนน 2		ระดับคะแนน 3		ระดับคะแนน 4		ระดับคะแนน 5	
	ร้อยละ 78		ร้อยละ 81		ร้อยละ 84		ร้อยละ 87		ร้อยละ 90	
หมายเหตุ										

เป้าประสงค์ Op09 มีการเผยแพร่ประชาสัมพันธ์อย่างต่อเนื่องและทั่วถึง  
ตัวชี้วัด Opk16 : ร้อยละของร้อยละของกิจกรรมการจัดมวลชนสัมพันธ์ในระยะเวลาช่วงก่อสร้างที่  
ดำเนินการได้ตามแผน(หน่วย: ร้อยละ)

คำอธิบาย	<ul style="list-style-type: none"> <li>■ การจัดมวลชนสัมพันธ์ เริ่มนับตั้งแต่หลัง ครม.อนุมัติโครงการโดยได้รับงบประมาณตามแผนงานโครงการเพื่อผลักดันให้การจัดมวลชนสัมพันธ์ให้ประสบความสำเร็จตามแผน</li> <li>■ ไม่นับกรณีที่ติดปัญหาการจัดหาที่ดิน ของรัฐและเอกชน และการพิจารณาผลกระทบสิ่งแวดล้อมของสำนักนโยบายและแผนสิ่งแวดล้อมแห่งชาติ</li> </ul>						
เป้าหมาย/หน่วยวัด	ระดับ 5 คะแนน/ร้อยละ						
สูตรการคำนวณ	= (จำนวนครั้งที่จัดกิจกรรมมวลชนสัมพันธ์ ÷ จำนวนครั้งที่จัดกิจกรรมมวลชนสัมพันธ์ตามแผน) x 100						
ความถี่การวัด	รายเดือน						
น้ำหนักตัวชี้วัด	3						
การประเมินผลตัวชี้วัด	สิ้นปีงบประมาณ						
แหล่งข้อมูล/ วิธีการเก็บข้อมูล	สำนักงานก่อสร้างชลประทานขนาดใหญ่ที่ 11 รวบรวมข้อมูลให้ส่วนติดตามและประเมินผล						
สำนัก/กองที่รับผิดชอบ ผลการปฏิบัติงาน	สำนักพัฒนาแหล่งน้ำขนาดใหญ่/สำนักงานก่อสร้างชลประทานขนาดใหญ่ที่ 11/ผู้อำนวยการส่วนติดตามและประเมินผล						
ผู้จัดเก็บข้อมูล	สำนักงานก่อสร้างชลประทานขนาดใหญ่ที่ 11						
ผู้รวบรวมข้อมูล	ส่วนติดตามและประเมินผล						
ผู้ตั้งเป้าหมาย	ผู้อำนวยการสำนักพัฒนาแหล่งน้ำขนาดใหญ่/ผู้อำนวยการสำนักงานก่อสร้างชลประทานขนาดใหญ่ที่ 11/ ผู้อำนวยการส่วนติดตามและประเมินผล						
ข้อมูลพื้นฐาน	ปีงบประมาณ 2555	ปีงบประมาณ 2556	ปีงบประมาณ 2557	ปีงบประมาณ 2558	ปีงบประมาณ 2559		
	-	5 คะแนน (ร้อยละ 100)	5 คะแนน (ร้อยละ 100)	5 คะแนน (ร้อยละ 96.47)	5 คะแนน (ร้อยละ 100)		
เป้าหมายรายเดือน (ร้อยละ)	มีนาคม	เมษายน	พฤษภาคม	มิถุนายน	กรกฎาคม	สิงหาคม	กันยายน
	ไม่มี						
เกณฑ์การให้คะแนน	ระดับคะแนน 1	ระดับคะแนน 2	ระดับคะแนน 3	ระดับคะแนน 4	ระดับคะแนน 5		
	ร้อยละ 80	ร้อยละ 85	ร้อยละ 90	ร้อยละ 95	ร้อยละ 100		
หมายเหตุ							

เป้าประสงค์ Op010 มีระบบฐานข้อมูลสารสนเทศและองค์ความรู้ที่เหมาะสมในงานชลประทาน  
ตัวชี้วัด Opk17.1 : คุณภาพเว็บไซต์ของสำนัก/กอง (หน่วย: ร้อยละ)

คำอธิบาย	<ul style="list-style-type: none"> <li>• คุณภาพเว็บไซต์ของสำนัก/กอง ตามเกณฑ์ที่ศูนย์เทคโนโลยีสารสนเทศและการสื่อสารกำหนด</li> <li>• เว็บไซต์ของสำนักพัฒนาแหล่งน้ำขนาดใหญ่ได้แก่ <a href="http://lproject.rid.go.th/site/">http://lproject.rid.go.th/site/</a></li> <li>• ส่วนกลางจะเป็นผู้กำหนดรายละเอียดตัวชี้วัด</li> </ul>						
เป้าหมาย/หน่วยวัด	ระดับ 5 คะแนน/ร้อยละ						
สูตรการคำนวณ	เกณฑ์ของศูนย์เทคโนโลยีสารสนเทศและการสื่อสาร รายละเอียดการดำเนินการจะต้องเรียงตามลำดับและไม่ข้ามขั้นตอน						
ความถี่การวัด	รายเดือน						
น้ำหนักตัวชี้วัด	3						
การประเมินผลตัวชี้วัด	สิ้นปีงบประมาณ						
แหล่งข้อมูล/ วิธีการเก็บข้อมูล	<p><u>แหล่งข้อมูล</u> คณะทำงานพัฒนาระบบฐานข้อมูลสารสนเทศ สำนัก/กอง</p> <p><u>วิธีการเก็บข้อมูล</u> ประเมินผลระดับการพัฒนาระบบฐานข้อมูลสารสนเทศ ตามเกณฑ์ที่คณะกรรมการกำหนด</p>						
สำนัก/กองที่รับผิดชอบ ผลการปฏิบัติงาน	สำนักพัฒนาแหล่งน้ำขนาดใหญ่/สำนักงานก่อสร้างชลประทานขนาดใหญ่ที่ 11/ส่วนวิศวกรรม/ ส่วนติดตามและประเมินผล/ฝ่ายบริหารทั่วไป						
ผู้จัดเก็บข้อมูล	ส่วนติดตามและประเมินผล						
ผู้รวบรวมข้อมูล	ส่วนติดตามและประเมินผล						
ผู้ตั้งเป้าหมาย	ผู้อำนวยการสำนักพัฒนาแหล่งน้ำขนาดใหญ่/ผู้อำนวยการสำนักงานก่อสร้างชลประทานขนาดใหญ่ที่ 11/ผู้อำนวยการส่วนวิศวกรรม/ผู้อำนวยการส่วนติดตามและประเมินผล/หัวหน้าฝ่ายบริหารทั่วไป						
ข้อมูลพื้นฐาน	ปีงบประมาณ 2555	ปีงบประมาณ 2556	ปีงบประมาณ 2557	ปีงบประมาณ 2558	ปีงบประมาณ 2559		
	4.79	4.63 คะแนน	4.80 คะแนน	5.00 คะแนน	5.00 คะแนน		
เป้าหมายรายเดือน (ร้อยละ)	มีนาคม	เมษายน	พฤษภาคม	มิถุนายน	กรกฎาคม	สิงหาคม	กันยายน
	40	50	60	70	80	90	100
เกณฑ์การให้คะแนน	ระดับคะแนน 1	ระดับคะแนน 2	ระดับคะแนน 3	ระดับคะแนน 4	ระดับคะแนน 5		
	ร้อยละ 10	ร้อยละ 30	ร้อยละ 50	ร้อยละ 70	ร้อยละ 100		
หมายเหตุ							

การพัฒนาการบริหารจัดการภาครัฐด้านคุณภาพเว็บไซต์ ของสำนัก/กอง และหน่วยงานภายในสังกัด  
เกณฑ์การให้คะแนนกรณีเป็นตัวชี้วัดแผนการดำเนินงานตามขั้นตอนประจำปีงบประมาณ พ.ศ. 2560

ระดับคะแนน	รายละเอียดการดำเนินการ	คะแนน
1	<p>1. โครงสร้างเว็บไซต์</p> <p>1.1 มีเว็บไซต์ สำนัก/กอง ที่สามารถเข้าถึงได้ (1 คะแนน)</p> <p>1.2 มีแถบเมนูหลัก ปรากฏด้านบนของเว็บไซต์ ประกอบด้วย</p> <p>(1) หน้าหลัก (1 คะแนน)</p> <p>(2) เกี่ยวกับองค์กร ประกอบด้วยเมนูย่อย ดังนี้ (2 คะแนน)</p> <ul style="list-style-type: none"> <li>- โครงสร้างหน่วยงาน</li> <li>- หน้าที่ความรับผิดชอบตามภารกิจ</li> <li>- ยุทธศาสตร์ ของ สำนัก/กอง</li> </ul> <p>(3) คำรับรองการปฏิบัติราชการ ประกอบด้วยเมนูย่อย ดังนี้ (2 คะแนน)</p> <ul style="list-style-type: none"> <li>- คำรับรองการปฏิบัติราชการ</li> <li>- รายงานผลการปฏิบัติงานตามคำรับรอง</li> </ul> <p>(4) ติดต่อเรา ประกอบด้วยเมนูย่อย ดังนี้ (1 คะแนน)</p> <ul style="list-style-type: none"> <li>- ที่ตั้งหน่วยงาน</li> <li>- หมายเลขโทรศัพท์ติดต่อ</li> </ul> <p>(5) ผังเว็บไซต์ (Site Map) (1 คะแนน)</p> <p>1.3 มีผู้รับผิดชอบข้อมูลและผู้ดูแลเว็บไซต์อย่างชัดเจนและสามารถติดต่อได้ (1 คะแนน)</p> <p>1.4 มีคำแถลงการณ์สงวนลิขสิทธิ์ (copyright)ตามเกณฑ์มาตรฐานเว็บไซต์ภาครัฐ (1 คะแนน)</p>	10
2	<p>2. การออกแบบเว็บไซต์</p> <p>2.1 มีการออกแบบและจัดวางเมนูหลักแต่ละหน้าเว็บเพจเป็นรูปแบบเดียวกัน(5 คะแนน)</p> <p>2.2 มีรูปแบบ โครงสร้างสี อักษร และภาพที่ปรากฏเหมาะสมตามมาตรฐานของทางราชการและหน่วยงาน มีการสื่อถึงภาพลักษณ์ที่ดีต่อองค์กร มีการใช้เครื่องหมาย หรือสัญลักษณ์ขององค์กรที่ถูกต้อง (5 คะแนน)</p> <p>2.3 มีการแสดงผลอักษรภาษาไทยและภาษาอังกฤษอย่างถูกต้อง (5 คะแนน)</p> <p>2.4 มีการจัดหมวดหมู่ของข้อมูลที่เหมาะสม และข้อมูลที่สำคัญง่ายต่อการเข้าถึง (5 คะแนน)</p>	20
3	<p>3. การเชื่อมโยง (Link)</p> <p>3.1 มีปุ่มเชื่อมโยงข้อมูลไปยังหน้าหลักและหน่วยงานในระดับสำนัก/กอง/โครงการ ภายใต้สังกัดกรมชลประทาน (3 คะแนน)</p> <p>3.2 มีสัญลักษณ์ปุ่มเชื่อมโยงข้อมูล (Link) ในรูปแบบภาพหรือข้อความต้องสอดคล้องกับเนื้อหาภายใน (3 คะแนน)</p> <p>3.3 การเชื่อมโยงข้อมูล ต้องไม่เกิดหน้าว่างเปล่าหรือปรากฏข้อความผิดพลาดของโปรแกรม (3 คะแนน)</p> <p>3.4 มีบริการ Download โปรแกรมต่างๆ (3 คะแนน)</p> <p>3.5 มีการเชื่อมโยงหน่วยงานภายนอกที่เกี่ยวข้องโดยตรงและเว็บไซต์อื่นๆ ที่น่าสนใจ(4 คะแนน)</p> <p>3.6 มีการเชื่อมโยงกับระบบสารสนเทศและองค์ความรู้ที่เหมาะสมในงานชลประทาน (KM) (4 คะแนน)</p>	20
4	<p>4. การใช้เทคนิคในการพัฒนาเว็บไซต์</p> <p>4.1 มีการเผยแพร่ข้อมูลในรูปแบบเสียง ภาพเคลื่อนไหว หรือวีดิทัศน์ตามความเหมาะสม (4 คะแนน)</p> <p>4.2 มีระบบสืบค้นข้อมูล โดยสามารถสืบค้นได้ทั้งหน่วยงานภายในและภายนอก (4 คะแนน)</p>	20

ระดับคะแนน	รายละเอียดการดำเนินการ	คะแนน
	4.3 มีเครื่องมือสำหรับเก็บข้อมูล การเข้าเยี่ยมชมเว็บไซต์ เช่น จำนวนครั้งการเข้าเยี่ยมชม (3 คะแนน) 4.4 มีช่องทางการเชื่อมโยงข้อมูลไปยังระบบ Social Network ของหน่วยงานของตน เช่น Facebook หรือ Fan page หรืออื่นๆ (4 คะแนน) 4.5 เว็บไซต์สามารถแสดงผลได้อย่างสมบูรณ์ทุกบราวเซอร์โดยไม่ผิดเพี้ยน (4 คะแนน)	
5	5. การ Update และการแสดงผลข้อมูล 5.1 มีคำสั่งแต่งตั้ง หนังสือเวียน รายงานการประชุม ประกาศ ข่าวประชาสัมพันธ์มีข้อมูลที่ทันสมัย และแสดงวันที่การปรับปรุงข้อมูลครั้งล่าสุด (6 คะแนน) 5.2 ข้อมูลเป็นปัจจุบัน (Update) ไม่น้อยกว่าร้อยละ 90 ของข้อมูลที่เผยแพร่(6 คะแนน) 5.3 มีการแสดงผลข้อมูลในรูปแบบภาษาไทยและภาษาอังกฤษ (6 คะแนน) 5.4 แสดง Navigation ที่ชัดเจนของหน่วยงาน (6 คะแนน) 5.5 สามารถแสดงผลได้อย่างเหมาะสม บนอุปกรณ์ที่แตกต่างกัน เช่น Tablet และ Smart phone (Web Responsive) (6 คะแนน)	30
	รวม	100

เป้าประสงค์ Op010 มีระบบฐานข้อมูลสารสนเทศและองค์ความรู้ที่เหมาะสมในงานชลประทาน  
ตัวชี้วัด Opk17.2 : ร้อยละของการบันทึกข้อมูลในระบบติดตาม Online (ประเมินโดยกองแผนงาน) (หน่วย: ร้อยละ)

คำอธิบาย	ร้อยละของการบันทึกข้อมูลในระบบติดตาม Online ของสำนักที่มีงบรายจ่ายลงทุน เป็นการวัดความครบถ้วนในการบันทึกข้อมูลในระบบติดตาม Online ของสำนักตามเอกสารงบประมาณรายจ่ายประจำปีงบประมาณ พ.ศ. 2560 (พ.ร.บ.) ประกอบด้วย การบันทึกข้อมูลทั่วไป กระบวนการจัดซื้อจัดจ้าง ปัญหาอุปสรรค การเบิกจ่ายงบประมาณ แผน/ผลการปฏิบัติงาน และการบันทึกรูปภาพโครงการก่อน ระหว่าง และหลังจากดำเนินการแล้วเสร็จ						
เป้าหมาย/หน่วยวัด	ระดับ 5 คะแนน/ร้อยละ						
สูตรการคำนวณ	$\left( \frac{\text{ช่องรายการที่บันทึก}}{\text{ช่องรายการทั้งหมดที่ต้องบันทึก}} \right) \times 100$						
ความถี่การวัด	โดยกองแผนงานทุกเดือน						
น้ำหนักตัวชี้วัด	3						
การประเมินผลตัวชี้วัด	สิ้นปีงบประมาณ						
แหล่งข้อมูล/ วิธีการเก็บข้อมูล	สำนักงานก่อสร้างชลประทานขนาดใหญ่ที่ 11 บันทึกข้อมูลรายงาน/งานที่มีงบรายจ่ายลงทุน โดยให้ส่วนติดตามและประเมินผล รวบรวมตรวจสอบความถูกต้องจากระบบติดตาม Online ณ วันที่ 30 ของทุกเดือน						
สำนัก/กองที่รับผิดชอบ ผลการปฏิบัติงาน	สำนักพัฒนาแหล่งน้ำขนาดใหญ่/สำนักงานก่อสร้างชลประทานขนาดใหญ่ที่ 11/ส่วนวิศวกรรม/ ส่วนติดตามและประเมินผล						
ผู้จัดเก็บข้อมูล	ส่วนติดตามและประเมินผล						
ผู้รวบรวมข้อมูล	ส่วนติดตามและประเมินผล						
ผู้ตั้งเป้าหมาย	ผู้อำนวยการสำนักพัฒนาแหล่งน้ำขนาดใหญ่/ผู้อำนวยการสำนักงานก่อสร้างชลประทานขนาดใหญ่ที่ 11/ผู้อำนวยการส่วนวิศวกรรม/ผู้อำนวยการส่วนติดตามและประเมินผล						
ข้อมูลพื้นฐาน	ปีงบประมาณ 2555	ปีงบประมาณ 2556	ปีงบประมาณ 2557	ปีงบประมาณ 2558	ปีงบประมาณ 2559		
	-	3.42คะแนน (ร้อยละ 92.11)	3.253 คะแนน (ร้อยละ 96.265)	4.819 คะแนน (ร้อยละ 99.53)	4.987 คะแนน (ร้อยละ 99.94)		
เป้าหมายรายเดือน (ร้อยละ)	มีนาคม	เมษายน	พฤษภาคม	มิถุนายน	กรกฎาคม	สิงหาคม	กันยายน
	40	50	60	70	80	90	100
เกณฑ์การให้คะแนน	ระดับคะแนน 1	ระดับคะแนน 2	ระดับคะแนน 3	ระดับคะแนน 4	ระดับคะแนน 5		
	ร้อยละ 80	ร้อยละ 85	ร้อยละ 90	ร้อยละ 95	ร้อยละ 100		
หมายเหตุ							

เป้าประสงค์ Opo12 บุคลากรมีสมรรถนะสูง

ตัวชี้วัด Opk19.1 : ร้อยละความพึงพอใจของบุคลากรต่อการปฏิบัติงาน(หน่วย : ร้อยละ)

คำอธิบาย	<ul style="list-style-type: none"> <li>● บุคลากรได้รับการมอบหมายงานที่เหมาะสมกับความรู้ความสามารถ มีการพัฒนาสมรรถนะให้สามารถปฏิบัติงานได้อย่างมืออาชีพมีการแลกเปลี่ยนเรียนรู้ทั่วทั้งองค์กรมีเส้นทางความก้าวหน้าของสายอาชีพอย่างชัดเจนพัฒนาระบบการสรรหาและคัดเลือกตลอดจนระบบการประเมินผลการปฏิบัติงานให้มีความโปร่งใสและเป็นธรรมเชื่อมโยงกับค่าตอบแทนและรางวัลจิตใจเสริมสร้างความสัมพันธ์ที่เอื้อต่อการทำงานเป็นทีมมีสภาพแวดล้อมที่ปลอดภัยและถูกสุขอนามัยพร้อมรับต่อภาวะฉุกเฉินตลอดจนมีเครื่องมืออุปกรณ์ที่ทันสมัยและพอเพียงมีช่องทางรับฟังข้อมูลร้องทุกข์ที่หลากหลายผู้บริหารให้ความสำคัญในการแก้ไขปัญหาอย่างรวดเร็วและเป็นธรรมก่อให้เกิดความสมดุลระหว่างชีวิตและการทำงานอันจะนำไปสู่แรงจูงใจในการปฏิบัติงานตามค่านิยมขององค์กร</li> <li>● ความพึงพอใจของบุคลากรต่อการปฏิบัติงานประกอบด้วย             <ol style="list-style-type: none"> <li>1. ด้านการเสริมสร้างบรรยากาศที่เอื้อต่อการทำงานเพื่อให้บุคลากรทำงานอย่างมีประสิทธิภาพมีขวัญกำลังใจในการทำงานและสร้างสรรคผลงานที่มีคุณภาพให้แก่องค์กร</li> <li>2. ด้านการเสริมสร้างแรงจูงใจในการปฏิบัติงานเพื่อให้บุคลากรมีความสุขมีคุณธรรมจริยธรรมรวมทั้งมีความสมดุลระหว่างชีวิตส่วนตัวกับชีวิตการทำงานมีขวัญกำลังใจที่ดีมีแรงจูงใจที่จะพัฒนาตนเองอย่างต่อเนื่อง</li> <li>3. ด้านการสร้างระบบสวัสดิการที่ดีและเหมาะสมเพื่อช่วยเหลือและอำนวยความสะดวกให้แก่บุคลากรเพื่อประโยชน์แก่การดำรงชีพนอกเหนือจากสวัสดิการที่ราชการจัดให้ในกรณีปกติหรือเพื่อประโยชน์แก่การสนับสนุนการปฏิบัติราชการ</li> <li>4. ด้านนโยบายและการบริหารงานเป็นการรับรู้นโยบายและการบริหารงานค่านิยมและวัฒนธรรมขององค์กรที่เหมาะสม</li> </ol> </li> </ul>						
เป้าหมาย/หน่วยวัด	ระดับ 5 คะแนน/ร้อยละ						
สูตรการคำนวณ	$\text{คะแนน} = \frac{\sum \text{ร้อยละค่าเฉลี่ยของระดับความพึงพอใจในแต่ละด้าน}}{\text{จำนวนด้านทั้งหมด}}$						
ความถี่การวัด	รายปี						
น้ำหนักตัวชี้วัด	3						
การประเมินผลตัวชี้วัด	สิ้นปีงบประมาณ						
แหล่งข้อมูล/ วิธีการเก็บข้อมูล	แหล่งข้อมูล สำนักบริหารทรัพยากรบุคคล						
สำนัก/กองที่รับผิดชอบ ผลการปฏิบัติงาน	สำนักบริหารทรัพยากรบุคคล						
ผู้จัดเก็บข้อมูล	ส่วนบริหารงานบุคคล สำนักบริหารทรัพยากรบุคคล						
ผู้รวบรวมข้อมูล	ส่วนบริหารงานบุคคล สำนักบริหารทรัพยากรบุคคล						
ผู้ตั้งเป้าหมาย	ส่วนบริหารงานบุคคล สำนักบริหารทรัพยากรบุคคล						
ข้อมูลพื้นฐาน	ปีงบประมาณ 2555	ปีงบประมาณ 2556	ปีงบประมาณ 2557	ปีงบประมาณ 2558	ปีงบประมาณ 2559		
	4.12 (ร้อยละ 80.62)	3.86 คะแนน (ร้อยละ 79.30)	4.12 คะแนน (ร้อยละ 80.62)	4.79 คะแนน (ร้อยละ 83.97)	4.5169 คะแนน (ร้อยละ 82.585)		
เป้าหมายรายเดือน (ร้อยละ)	มีนาคม	เมษายน	พฤษภาคม	มิถุนายน	กรกฎาคม	สิงหาคม	กันยายน
	ไม่มี						
เกณฑ์การให้คะแนน	ระดับคะแนน 1	ระดับคะแนน 2	ระดับคะแนน 3	ระดับคะแนน 4	ระดับคะแนน 5		
	ร้อยละ 65	ร้อยละ 70	ร้อยละ 75	ร้อยละ 80	ร้อยละ 85		
หมายเหตุ							

เป้าประสงค์ Opo13 มีผลงานการวิจัยและพัฒนาที่ใช้ประโยชน์ในงานชลประทาน

ตัวชี้วัด Opk21 : ร้อยละของคู่มือการปฏิบัติงาน (Work Manual) ที่ดำเนินการแล้วเสร็จตามแผน (หน่วย : ร้อยละ)

คำอธิบาย	ความสำเร็จของการจัดทำคู่มือการปฏิบัติงาน หมายถึง การที่หน่วยงานในสังกัดกรมชลประทาน ได้มีการจัดคู่มือการปฏิบัติงาน(Work Manual) แล้วเสร็จตามแผนจัดการความรู้ของสำนัก/กอง ประจำปีงบประมาณ มีการตรวจสอบกลั่นกรองคู่มือการปฏิบัติงาน นำคู่มือไปใช้ในการปฏิบัติงาน และเผยแพร่ข้อมูลองค์ความรู้ที่เป็นคู่มือการปฏิบัติงานในคลังความรู้ของสำนัก/กอง โดยมีเนื้อหาและรูปแบบ ครบถ้วนตามเกณฑ์มาตรฐานที่กำหนด คู่มือการปฏิบัติงาน (Work Manual) หมายถึง เอกสารที่หน่วยงานจัดทำขึ้นมาเพื่อใช้เป็นแนวทางการปฏิบัติงานของบุคลากรในหน่วยงาน โดยระบุขั้นตอนและรายละเอียดการทำงานที่มีจุดเริ่มต้นและสิ้นสุดของกระบวนการปฏิบัติงานนั้น และสามารถปรับปรุงให้สอดคล้องกับระเบียบ วิธีและเทคโนโลยีที่เปลี่ยนแปลงในอนาคต						
เป้าหมาย/หน่วยวัด	ระดับ 5 คะแนน/ร้อยละ						
สูตรการคำนวณ	(จำนวนคู่มือการปฏิบัติงานที่ดำเนินการแล้วเสร็จภายในกำหนดและมีการเผยแพร่÷จำนวนคู่มือการปฏิบัติงานที่ต้องดำเนินการตามแผน) x100						
ความถี่การวัด	รายปี						
น้ำหนักตัวชี้วัด	3						
การประเมินผลตัวชี้วัด	สิ้นปีงบประมาณ						
แหล่งข้อมูล/ วิธีการเก็บข้อมูล	สำนักงานก่อสร้างชลประทานขนาดใหญ่ที่ 11รวบรวมข้อมูลให้ส่วนติดตามและประเมินผล						
สำนัก/กองที่รับผิดชอบ ผลการปฏิบัติงาน	สำนักพัฒนาแหล่งน้ำขนาดใหญ่/สำนักงานก่อสร้างชลประทานขนาดใหญ่ที่ 11/ส่วนวิศวกรรม/ ส่วนติดตามและประเมินผล/ฝ่ายบริหารทั่วไป						
ผู้จัดเก็บข้อมูล	ส่วนติดตามและประเมินผล						
ผู้รวบรวมข้อมูล	ส่วนติดตามและประเมินผล						
ผู้ตั้งเป้าหมาย	ผู้อำนวยการสำนักพัฒนาแหล่งน้ำขนาดใหญ่/ผู้อำนวยการสำนักงานก่อสร้างชลประทานขนาดใหญ่ที่ 11/ ผู้อำนวยการส่วนวิศวกรรม/ผู้อำนวยการส่วนติดตามและประเมินผล/หัวหน้าฝ่ายบริหารทั่วไป						
ข้อมูลพื้นฐาน	ปีงบประมาณ 2555	ปีงบประมาณ 2556	ปีงบประมาณ 2557	ปีงบประมาณ 2558	ปีงบประมาณ 2559		
	-	-	-	-	-		
เป้าหมายรายเดือน (ร้อยละ)	มีนาคม	เมษายน	พฤษภาคม	มิถุนายน	กรกฎาคม	สิงหาคม	กันยายน
	ไม่มี						
เกณฑ์การให้คะแนน	ระดับคะแนน 1	ระดับคะแนน 2	ระดับคะแนน 3	ระดับคะแนน 4	ระดับคะแนน 5		
	ร้อยละ 60	ร้อยละ 70	ร้อยละ 80	ร้อยละ 90	ร้อยละ 100		
หมายเหตุ							

ตัวชี้วัด Opk22 : ระดับความพึงพอใจของผู้รับบริการ (หน่วย : ร้อยละ)

คำอธิบาย	ผู้รับบริการภายในของสำนักพัฒนาแหล่งน้ำขนาดใหญ่ ได้แก่ สำนัก/กองและหน่วยงานภายในกรมชลประทาน ที่มีการติดต่อประสานงาน กับ สำนักพัฒนาแหล่งน้ำขนาดใหญ่ รวมทั้งสำนักงานชลประทานต่างๆ ที่รับมอบโครงการก่อสร้างจาก สำนักพัฒนาแหล่งน้ำขนาดใหญ่						
เป้าหมาย/หน่วยวัด	ระดับ 5 คะแนน/ร้อยละ						
สูตรการคำนวณ	$((\text{ผลรวมคะแนนเฉลี่ยระดับความพึงพอใจของผู้ตอบแบบสอบถาม} \div \text{จำนวนผู้ตอบแบบสอบถามทั้งหมด}) \times 100$						
ความถี่การวัด	รายปี						
น้ำหนักตัวชี้วัด	3						
การประเมินผลตัวชี้วัด	สิ้นปีงบประมาณ						
แหล่งข้อมูล/ วิธีการเก็บข้อมูล	ฝ่ายบริหารทั่วไป ฝ่ายธุรการ หรือ ผู้ที่ได้รับมอบหมาย เป็นผู้รวบรวมแบบสอบถาม จากผู้ตอบแบบสอบถาม และวิเคราะห์ผลสำรวจ						
สำนัก/กองที่รับผิดชอบ ผลการปฏิบัติงาน	สำนักพัฒนาแหล่งน้ำขนาดใหญ่/สำนักงานก่อสร้างชลประทานขนาดใหญ่ที่ 11/ส่วนวิศวกรรม/ ส่วนติดตามและประเมินผล/ฝ่ายบริหารทั่วไป						
ผู้จัดเก็บข้อมูล	ฝ่ายบริหารทั่วไป						
ผู้รวบรวมข้อมูล	ส่วนติดตามและประเมินผล						
ผู้ตั้งเป้าหมาย	ผู้อำนวยการสำนักพัฒนาแหล่งน้ำขนาดใหญ่/ผู้อำนวยการสำนักงานก่อสร้างชลประทานขนาดใหญ่ที่ 11/ ผู้อำนวยการส่วนวิศวกรรม/ผู้อำนวยการส่วนติดตามและประเมินผล/หัวหน้าฝ่ายบริหารทั่วไป						
ข้อมูลพื้นฐาน	ปีงบประมาณ 2555	ปีงบประมาณ 2556	ปีงบประมาณ 2557	ปีงบประมาณ 2558	ปีงบประมาณ 2559		
	4.40 คะแนน (ร้อยละ 82.00)	4.19 คะแนน (ร้อยละ 80.95)	5 คะแนน (ร้อยละ 95.92)	4.85 คะแนน (ร้อยละ 84.26)	4.8091คะแนน (ร้อยละ 84.01)		
เป้าหมายรายเดือน (ร้อยละ)	มีนาคม	เมษายน	พฤษภาคม	มิถุนายน	กรกฎาคม	สิงหาคม	กันยายน
	ไม่มี						
เกณฑ์การให้คะแนน	ระดับคะแนน 1	ระดับคะแนน 2	ระดับคะแนน 3	ระดับคะแนน 4	ระดับคะแนน 5		
	ร้อยละ 65	ร้อยละ 70	ร้อยละ 75	ร้อยละ 80	ร้อยละ 85		
หมายเหตุ							